

This article was downloaded by: [212.52.60.74]

On: 06 January 2013, At: 07:23

Publisher: Routledge

Informa Ltd Registered in England and Wales Registered Number: 1072954 Registered office: Mortimer House, 37-41 Mortimer Street, London W1T 3JH, UK



Journal of Architecture and Urbanism

Publication details, including instructions for authors and subscription information:
<http://www.tandfonline.com/loi/tpa20>

Tarybinio laikotarpio viešųjų erdvių transformacijos Lietuvoje. Vilniaus Žirmūnų ir Lazdynų atvejis

Tomas Grunskis^a & Matas Šiupšinskas^a

^a Architektūros pagrindų ir teorijos katedra, Vilniaus Gedimino technikos universitetas, Pylimo g. 29/Trakų g. 1, 01132, Vilnius, Lietuva

Version of record first published: 09 Oct 2012.

To cite this article: Tomas Grunskis & Matas Šiupšinskas (2012): Tarybinio laikotarpio viešųjų erdvių transformacijos Lietuvoje. Vilniaus Žirmūnų ir Lazdynų atvejis, *Journal of Architecture and Urbanism*, 36:3, 209-221

To link to this article: <http://dx.doi.org/10.3846/20297955.2012.732492>

PLEASE SCROLL DOWN FOR ARTICLE

Full terms and conditions of use: <http://www.tandfonline.com/page/terms-and-conditions>

This article may be used for research, teaching, and private study purposes. Any substantial or systematic reproduction, redistribution, reselling, loan, sub-licensing, systematic supply, or distribution in any form to anyone is expressly forbidden.

The publisher does not give any warranty express or implied or make any representation that the contents will be complete or accurate or up to date. The accuracy of any instructions, formulae, and drug doses should be independently verified with primary sources. The publisher shall not be liable for any loss, actions, claims, proceedings, demand, or costs or damages whatsoever or howsoever caused arising directly or indirectly in connection with or arising out of the use of this material.

TARYBINIO LAIKOTARPIO VIEŠŪJŲ ERDVIŲ TRANSFORMACIJOS LIETUVOJE. VILNIAUS ŽIRMŪNŲ IR LAZDYNŲ ATVEJIS

Tomas Grunskis¹, Matas Šiupšinskas²

Architektūros pagrindų ir teorijos katedra, Vilniaus Gedimino technikos universitetas,

Pylimo g. 29/Trakų g. 1, 01132 Vilnius, Lietuva

El. paštas: ¹grunskis@gmail.com; ²mr.matas@gmail.com

Įteikta 2012 06 16; priimta 2012 07 09

Santrauka. Straipsnyje aptariama tarybinio laikotarpio viešųjų erdvių kaita per pastarąjį dvidešimtmetį. Jame telkiamas dėmesys į Vilniaus Žirmūnų ir Lazdynų gyvenamųjų rajonų pagrindines viešąsias erdves bei jose esančius visuomeninius kompleksus. Tekste analizuojamos ir apibūdinamos tarybinio laikotarpio urbanistinės erdvės kokybinės kaitos ir urbanistinio paveldo teisinės apsaugos klausimas. Taip pat įvardijamos ir analizuojamos šių gyvenamųjų rajonų viešųjų erdvių sistemose bei jų elementų hierarchijos. Tekste detalai analizuojama šių viešųjų erdvių kaita urbanistinės struktūros, tūrinės erdvinės kompozicijos ir funkcinio požiūriais. Keliami urbanistinės erdvės, kaip paveldo ir apsaugos objekto, problema.

Reikšminiai žodžiai: urbanistinis paveldas, sovietmečio modernizmas, viešoji erdvė, LTSR gyvenamieji rajonai.

Įvadas

Tarybinio laikotarpio modernizmo architektūros apsaugos ir vertės klausimas jau ne kartą buvo aptariamas ir mokslo, ir kitokių viešųjų renginių kontekstuose. Tai, kad šio istorinio laikotarpio kultūrinis palikimas yra vis dar aktuali problema, rodo vis dar gana dažnos diskusijos šia tema skirtingais aspektais – nuo konkrečių architektūrinių objektų analizės ir apsaugos iki urbanistinio paveldo vertės klausimų (Ruseckaitė 2010, Drėmaitė 2010, Petrulis 2007, Kšivickaitė 2008). Iš esmės tai – tarybinio Lietuvos laikotarpio modernizmo palikimas, kurio vertės klausimai vis labiau yra aktualūs šiandien ir iki galo neišspręsti paveldo apsaugos aspektu. Viena vertus, bendrai sutinkama, jog ir šis laikotarpis su sava architektūrine kūryba yra vertingas Lietuvos kultūrai¹ ir kad šio laikotarpio architektūriniai (plačiau prasme) objektai yra verti apsaugos², tačiau kita vertus, įverti-

nant vis didesnę grėsmę šio palikimo išlikimui, tenka konstatuoti, kad jo apsaugos praktika ir politika turi esminių trūkumų. Tiesa, diskusijos šiais klausimais nėra vienareikšmės, ypač kai kalbame apie tarybinio laikotarpio sociokultūrinę terpę ir jos kultūrinę vertę bei vertybes, dėl kurių vyravimo ir radosi šie architektūros kūriniai. Ir jeigu mūsų dienomis pati LTSR istorija yra vertinama nevienareikšmiškai ir dažniau negatyviai, tai taip pat labai dažnai panašus negatyvumo laipsnis taikomas ir to laikotarpio objektams. Todėl atsiribodami nuo istorinių bei ideologinių aspektų čia ir dabar žvelgiame į šį palikimą kaip į kūrinius, atspindinčius tam tikrą kultūrinį laikotarpį ir su juo susijusias idėjas, kurios nebuvo būdingos vien tik tarybiniam socialistinės santvarkos kontekstui. Šios idėjos ir architektūros kūriniai turi aiškias sąsajas su kur kas platesniu modernizmo ideologiniu kontekstu, joms įgyvendinti labiausiai tiko tarybinė socialistinė santvarka. Jos, iš dalies koreguojant ir modifikuojant, čia ir buvo plačiausiai taikytos.

Kai kalbame apie šį socialistinį (arba tarybinį) kultūrinį palikimą, labai dažnai susiduriame su išskirtiniais – unikaliais ir kartu labai konkrečiais – kūrinių. Vieniems – pastatų architektūros kūriniams – paveldo apsaugos reglamentai ir taisyklės yra labai aiškios ir

¹ Tai vaizdžiai iliustruoja parodos apie sovietmečio kultūrą ir kūrinius „Moters laikas. Skulptūra ir kinas“ 2010 m. NDG, Vilnius, ir „Galimas modernizmas“ 2012 m. ŠMS, Vilnius.

² Pavyzdžiui, buvęs Revoliucijos muziejus Vilniuje (autoriai architektai G. Baravykas ir V. Vėlius) sėkmingai rekonstruotas į Nacionalinę dailės galeriją (autoriai architektai A. Bučas, G. Kūginys), išsaugant esmines šio tarybinio modernizmo palikimo architektūrinės savybes tiek viduje, tiek jo išorėje.

konkrečios, o didesniems – urbanistinio paveldo objektams – to aiškumo yra kur kas mažiau. Tokią situaciją vaizdžiai gali iliustruoti du kone įdomiausi tarybinio laikotarpio urbanistinio paveldo objektai – Žirmūnai ir Lazdynai Vilniuje bei jų kaita. Beje, jei Lazdynai ir yra kultūros paveldo objektas – vietovė, kuriai galioja apsauga ir teisinės apsaugos statusas³, tai Žirmūnų atveju – nuo 2012 m. balandžio 2 d. ši apsauga yra panaikinta⁴. Šis faktas kelia daug svarbių klausimų. Pavyzdžiui, 1) kokios Žirmūnų urbanistinio paveldo savybės ir kaip pakito, kad jo teisinė apsauga buvo panaikinta; 2) kas lėmė ar paveikė tokią kaitą; 3) ar ši kaita, kurios tendencijų nesunkiai galime įžvelgti šiandien, nebus simptomatiškai būdinga dar paveldo apsaugą turinčiam Vilniaus Lazdynų rajonui. Juk abu gyvenamieji rajonai yra to paties laikotarpio kūriniai. Nors jų planinė struktūra ir skirtinga, tačiau abiem jiems yra būdingi tie patys tarybinio laikotarpio urbanistinio planavimo principai bei kompoziciniai dėsniai, todėl prielaida, kad abiem atvejais buvo ir yra susiduriama su panašiomis – pastatų ir rajono erdvių naudojimo bei pritaikymo šiandienos reikmėms – problemomis, atrodytų logiška. O tai gali reikšti, kad jei vienu atveju urbanistinio paveldo kokybės išsaugoti nepavyko, panašus scenarijus įmanomas ir kitu – Lazdynų atveju, kur apsauga formaliai galioja, bet kaita jau kurį laiką vyksta. Juk kintant laikotarpio keliamiesiems reikalavimams ir pastatams bei miesto erdvėms, poreikis šiuos objektus keisti ir optimizuoti, net ir transformuoti jų kokybę yra beveik pastovus. Gali būti, kad apsaugos apribojimų nekonkretumas ir lėmė transformacijų mastą tiek, kad net ir viso gyvenamojo rajono – urbanistinio paveldo objekto – kokybė pakito taip stipriai, jog jo apsauga tapo beprasmė. Čia taip pat logiška kyla klausimas, kaip galiojant apsaugos reglamentui tokios esminės urbanistinio paveldo transformacijos apskritai galėjo įvykti, tačiau tai – kitokio tyrimo objektas. Duotuoju atveju svarbu tai, kad ši kokybinė kaita labiausiai yra matoma viešosiose erdvėse, nes dažniausiai jose arba šalia jų (kaip vietose, generuojančiose žmo-

nių srautus) paprastai atsiranda naujas arba transformuojamas esamas užstatymas. Būtent todėl kaip tik viešųjų erdvių kaitos problema ir detaliau aptariama šiame tekste. Viena vertus, tai aktualizuotų tarybinio laikotarpio modernizmo palikimo apsaugos kokybės klausimą, kita vertus, norima atkreipti dėmesį į urbanistinės erdvės, kaip vertybės, aspektą, kuris labai dažnai užmirštamam ar ignoruojamam teritorijų planavimo procesuose, tačiau kuris beveik visada nulemia erdvinę gyvenamosios aplinkos ir urbanistinės struktūros kokybę. Nes urbanistinė erdvė, jos kokybiniai parametrai bei įvaizdis daugeliu atvejų lemia ar bent jau stipriai veikia vietos tapatumo stiprumą ir suvokimą.

Tarybinio laikotarpio urbanistinės erdvės kokybės ir apsaugos klausimas

Kultūros paveldo statusas paprastai apibūdina vertinąsias objekto savybes, reglamentuoja jų išsaugojimą ir formuoja apribojimus vienokiai ar kitokiai veiklai. Kaip rodo Vilniaus Žirmūnų gyvenamojo rajono teisinės apsaugos panaikinimo atvejis, urbanistinio paveldo statusas dar negarantuoja vertybės išsaugojimo. Net ir galiojant vienokiam ar kitokiam apsaugos režimui ir Žirmūnų, ir Lazdynų gyvenamuosiuose rajonuose nesunku aptikti daugiau ar mažiau pakitusius urbanistinio audinio elementus – jų viešąsias erdves. Iš Žirmūnų gyvenamojo rajono urbanistinės aplinkos kaitos galime spręsti, kad šis apsaugos statusas dar jam galiojant neįpareigojo saugoti erdvinės urbanistinės struktūros parametrų ir pagrindinių jos elementų – tūrinės erdvinės kompozicijos. Taip pat atkreiptinas dėmesys į tai, kad būtent erdviniai parametrai ir viešųjų erdvių tūrinės erdvinės kompozicijos kokybė konkrečiai nulėmė aukštą šių urbanistikos kūrinių vertę (apdovanojimus juos realizavus), kaip, beje, ir geras santykis su esama gamtine aplinka bei industrinių statybos metodų pritaikymas. Šie kokybinio vertinimo kriterijai hierarchiškai gali kisti per tam tikrą laiką (ir apie juos skirtingai kalba projektų autoriai skirtingu laiku⁵). Tačiau žvelgiant iš mūsų dienų perspektyvos ir žinant, kad urbanistika iš esmės yra miesto erdvės kūrimo menas, galima daryti prielaidą, kad urbanistinės erdvės kokybė išreikšta per viešąsias erdves ir yra ilgalaikę vertybę kuriantis veiksnys. Ją ir reikia saugoti ne tik tada, kai buvo suteikiamas šiems rajonams paveldo statusas, bet ir vėliau – kai kintant socioekonominei situacijai Lietuvoje ir pačios erdvės, ir

³ Lazdynai. Unikalus objekto kodas: 16079. Visas pavadinimas: Lazdynai. Adresas: Vilniaus m. sav., Vilniaus m. Statusas: įrašytas į registrą (registrinis). Rūšis: nekilnojamas. Objektas įrašytas kaip: vietovė. Nr. Lietuvos Respublikos kultūros paminklų sąrašė: UV63. [žiūrėta 2012 08 29]. Prieiga per internetą: <http://kvr.kpd.lt/heritage/Pages/KVRDetail.aspx?lang=lt&MC=16079>. Taip pat: Lietuvos TSR istorijos ir kultūros paminklų sąvadas. 1988. T. 1. Vilnius: 69–71.

⁴ Žirmūnai. Unikalus objekto kodas: 16083. Visas pavadinimas: Žirmūnai. Adresas: Vilniaus m. sav., Vilniaus m. Įregistravimo registre data: 1993-05-21. Statusas: Kultūros paveldo objekto apsauga panaikinta. Rūšis: nekilnojamas. Nr. Lietuvos Respublikos kultūros paminklų sąrašė: UV68 [žiūrėta 2012 08 29]. Prieiga per internetą: <http://kvr.kpd.lt/heritage/Pages/KVRDetail.aspx?lang=lt&MC=16083>. Taip pat: Lietuvos TSR istorijos ir kultūros paminklų sąvadas. 1988. T. 1. Vilnius: 71–73.

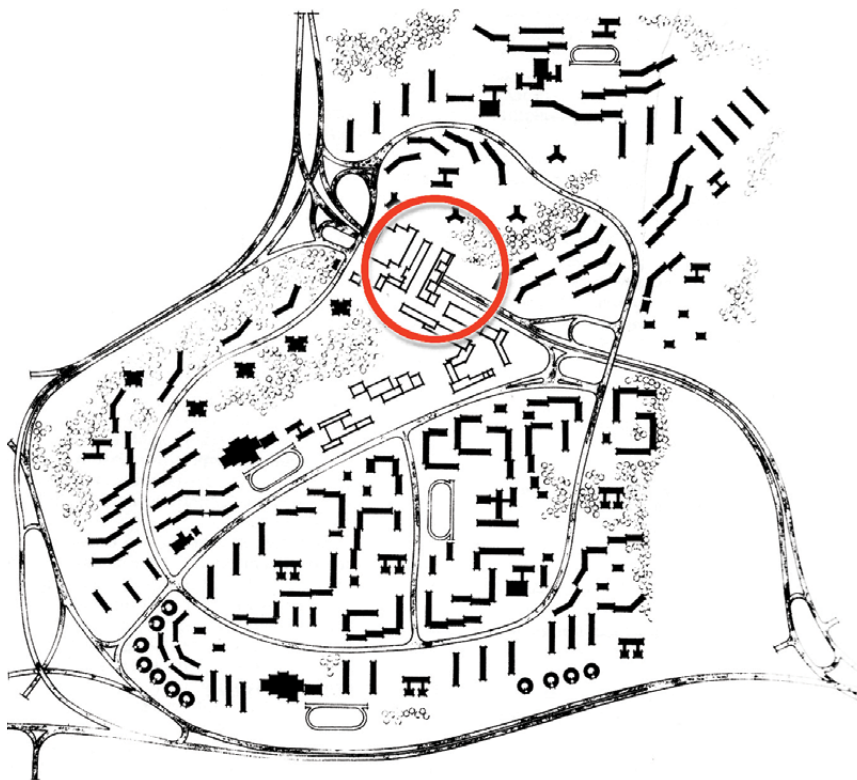
⁵ Plačiau žiūrėti: filmą „Lazdynai. Architektų gatvė“ [interaktyvus], [žiūrėta 2012 08 29]. Prieiga per internetą: <http://trum-pametrazis.eu/2011/10/23/lazdynai-architektu-gatve/>. Taip pat žiūrėti: <http://www.archfondas.lt/lt/ekskursiju/irasas/ekskursijos-pasidaryk-pats-tobula-rajona>

pastatai palaipsniui buvo transformuojami arba keitėsi gaivališkai. Daugeliu atvejų laipsnišką kaitą nulėmė tariama ekonominė nauda, kuri lyg ir savaime tapo argumentu, leidžiančiu daryti užbaigtą kūrinių ir jo elementus. Tiesa, urbanistinio kūrinių užbaigtumo problema yra kur kas platesnė nei gali pasirodyti, nes jį naudoja ir jame gyvena skirtingos bendruomenės ir socialinė jų sandara yra paprastai labai marga. Čia susiduriame su klausimu, ar miestas gali būti užbaigtas kaip kūrinys? Pagal tarybinę (sovietinę) urbanistinę ideologiją – gali, o iš esmės, žvelgiant iš šiuolaikinės urbanistikos pozicijų, – ne, nes urbanistinė raida yra nuolatinis procesas, vykstantis kartu su visuomenės raida, ir poreikiai bei reikalavimai miestui nuolat kinta. Tačiau viešoji erdvė su savo esminiais elementais užbaigtu kūriniu būti gali ir ją išsaugoti yra įmanoma, todėl bendrinė šio teksto prielaida yra ta, kad dauguma (ne visi) Žirmūnų ir Lazdynų urbanistiniai viešųjų erdvių objektai dažniausiai yra (arba buvo) užbaigti kūriniai ir kad jų transformavimas veikia viso gyvenamojo rajono vietos tapatumą, jų akseologinį klotą, kai pažeidžiama kūrinių visuma ir jo vientisumas. Tai aiškiau iliustruoja Žirmūnų prekybos centro ir šalia jo esančios viešosios erdvės kaita. Čia pirmiausiai 1997 m. buvo rekonstruotas ir stipriai architektūriškai transformuotas pats Žirmūnų prekybos centras, kartu dalis šalia jo buvusios aikštės (su meniniu akcentu –

fontanu) rekonstruota į automobilių stovėjimo aikštelę. Šio architektūrinio objekto transformacija tik laikinai išsprendė prekybinio ploto optimizavimo klausimą, nors ir buvo maksimaliai panaudotos buvusios ūkinės ir paskirties patalpos, o pats pastatas praplėstas, tačiau šiuo metu ir pastatas, ir šalia jo esanti erdvė yra apleisti. 2006 m. šio komplekso užnugaryje buvo pastatytas naujas 16-os aukštų daugiabutis gyvenamasis namas⁶ (Žirmūnų 67A), kuris buvusią charakteringą horizontalaus pobūdžio komplekso tūrinę erdvinę kompoziciją papildė vertikalia dominante. Taip per penkiolikos metų laikotarpį buvęs užbaigtas kompleksas – kūrinys kartu su viešąja erdve (urbanistinės kūrybos objektas) – buvo labai stipriai transformuotas, o tai greičiausiai lėmė jo esminių vertingųjų savybių praradimą.

Minimame diskurse yra įdomus ir kitas – Lazdynų rajono centro viešosios erdvės – atvejis. Šis gyvenamojo rajono centras pagal projektinį sumanymą turėjo būti užbaigtas stambiu visuomeniniu centru virš gatvės (Drėmaitė 2001), kuris turėjo sujungti dvi skirtingas šio rajono dalis skirtingose kalvos terasose. Tačiau jis taip ir liko neįgyvendintas (žr. 1 pav.), o Lazdynų rajono centro užbaigimo klausimas, kaip paaiškėjo vėliau, liko atviras tolesniems vystymams. Taip apsaugos statusas buvo suteiktas net ir nepabaigtam Lazdynų rajono cen-

⁶ Autoriai architektai G. Balkė, D. Striukas, E. Žarkovskienė, V. Stupak.



1 pav. Lazdynų gyvenamojo rajono projektas (1963–1964 m.) su neįgyvendintu visuomeniniu centru virš dabartinio Laisvės, buvusio Kosmonautų, prospekto (apskritimu pažymėta planuoto visuomeninio centro vieta)

Fig. 1. Project of Lazdynai residential district with unrealized Commercial Centre above the present Laisvės avenue, former Kosmonautų avenue (1963–1964). Location of the planned centre is marked with a circle

tro kompleksui, arba kitaip tariant, kultūros vertybe skelbiamas neužbaigtas kūrinys. Tačiau net jeigu tai tėra tik vieno iš didesnės urbanistinės aplinkos dalies elemento – vienos viešosios erdvės – klausimas, toks dviprasmiškumas greičiausiai ir lėmė prielaidas jau Nepriklausomybės laikais palaipsniui koreguoti jo tūrinę erdvinę kompoziciją, užstatymo sandarą, kai šioje viešojoje erdvėje atsirado architektūrinių naujadarų. Čia nesunkiai išvelgiamas loginis prieštaravimas, kuris tik iliustruoja anksčiau išsakytą tezę, jog urbanistinio paveldo apsaugos problema iškyla visai kitoje šviesoje, kai kalbame apie stambų urbanistinį darinį – miesto rajoną ar jo urbanistinės struktūros elementus. Ir problemišiausias aspektas šiuo atveju yra jo vertingųjų savybių nustatymas bei reglamentai naujai architektūrai, kurie neretai buvo pernelyg liberalūs (ši teiginį iliustruoja vėliau apžvelgiami pavyzdžiai). Taigi, kaip matyti, sovietinio modernistinio urbanistinio paveldo apsauga yra kur kas sudėtingesnė ir dėl objekto dydžio, ir dėl su juo susijusių nuosavybės teise interesantų kiekio, ir dėl greičiausiai liberalių reikalavimų naujam užstatymui. Iš dalies ir dėl minėtų priežasčių šių gyvenamųjų rajonų viešosios erdvės kinta, o jas saugoti kaip urbanistinį paveldą atrodytų beveik neįmanoma. Tačiau, kaip minėta, būtent per šias erdves ir kokybę labai dažnai buvo ir tebėra reprezentuojamas vienas ar kitas gyvenamasis rajonas. Jos buvo ir tebėra svarbi šių rajonų semantinio įvaizdžio dalis. Tas įvaizdis, tikėtina, išliko svarbus mūsų dienomis, jį komunikavo objekto kūrėjai ir kaip labai aukštos meninės vertės pripažino tuolaikė konjunktūra⁷.

Gyvenamųjų rajonų viešųjų erdvių sistema ir hierarchija

LTSR laikotarpiu gyvenamųjų rajonų planavimas buvo neatsiejamas nuo vadinamojo „pakopinio gyventojų aptarnavimo“ koncepcijos. Šios sistemos principai buvo paremti paslaugų teikimo įstaigų išdėstymu į tinklą pagal jų lankymo dažnumą. Kitaip tariant, kuo intensyviau yra naudojama viena ar kita funkcija, tuo arčiau namų ji turėtų būti įkurdinta. Vienas svarbiausių tokio planavimo tikslų buvo optimalus kelionės sąnaudų ir laiko išnaudojimas, tačiau kaip paaiškėjo vėliau, toks modelis gali veikti tik idealiomis sąlygomis, kai kiekvienas gyventojas yra priverstas griežtai

laikytis padiktuoto kasdienio elgesio modelio⁸. Nors ir gausiai kritikuota, ekonominiu požiūriu tokia sistema buvo pakankamai sėkminga, todėl su tam tikromis išlygomis ji buvo diegiama iki pat Tarybų Sąjungos griūtis devintojo dešimtmečio pabaigoje⁹. Apibendrinusi Vakarų urbanistinių idėjų patirtį tokia sistema buvo politiškai ideologizuota, perdirbta, tobulinta ir tapo legitimuotu valstybiniu standartu.¹⁰ Taigi, kiekvieną gyvenamąjį rajoną sudarė mikrorajonai, kuriuose būdavo planuojamas visuomeninis centras – kompleksas su parduotuve, gyventojų *buities paslaugų* centru, viešojo maitinimo ir administracinių funkcijų pastatais. Visuomeniniai centrai buvo svarbūs mikrorajonų struktūros elementai tiek funkciniu, tiek kompoziciniu aspektu. Aplink visuomeninius centrus buvo formuojamos pagrindinės mikrorajonų viešosios erdvės. Žirmūnuose ir Lazdynuose mikrorajonų visuomeniniai centrai buvo statomi pagal tą pačią tipinę schemą (išskyrus centrą „Papartis“), ją šiek tiek modifikuojant, pritaikant (Gircys 1971). Čia urbanistinis kompleksas tipiškai suvokiamas kaip asimetriškas erdvinis darinys, sudarytas iš dviejų korpusų, kur vystoma „pastato kaip daikto erdvėje“ koncepcija¹¹. Kompleksą sudaro kvadratui artimo plano pagrindinis tūris tolygiai išvystytais fasadais ir pailgas buitines paslaugų blokas komplekso gilumoje. Žemi horizontalūs visuomeninio centro tūriai pabrėžiami netoliese stovinčių gyvenamųjų vertikalinių daugiaauščių pastatų. Komplekso būtinoji ir esminė sudedamoji dalis buvo aiškios planinės geometrijos, funkciškai susieta su pastatu aikštės tipo viešojo erdvė. Jos kompozicija ir erdvinė geometrija buvo glaudžiai siejama su pastatu ir sudarė vientiso bei užbaigto komplekso visumą. Šie lokalūs kompleksai sudarė didesnę viso gyvenamojo rajono tolygiai išdėstytą elementų sistemą. Kaip matyti iš pateiktų schemų (žr. 2 ir 3 pav.), „pakopinio aptarnavimo“ logika ir jos hierarchija buvo taikoma ne tik bendrame strateginiame urbanistinio planavimo lygmenyje, bet ir atsižvelgiant į gyvenamojo rajono ir jį sudarančių mikrorajono struktūrinių elementų tarpusavio priklausomybę. Tokia tinklinė tarpusavyje hierarchiškai susietų ir save pakartojančių elementų struktūra bei priklausomybė egzistavo ir gyvenamųjų rajonų bei mikrorajonų viešųjų erdvių struktūroje ir netgi smulkesniuose jų elementuose. Beveik kiekvienas urbanistinis visuomeninis kompleksas turėjo savo vie-

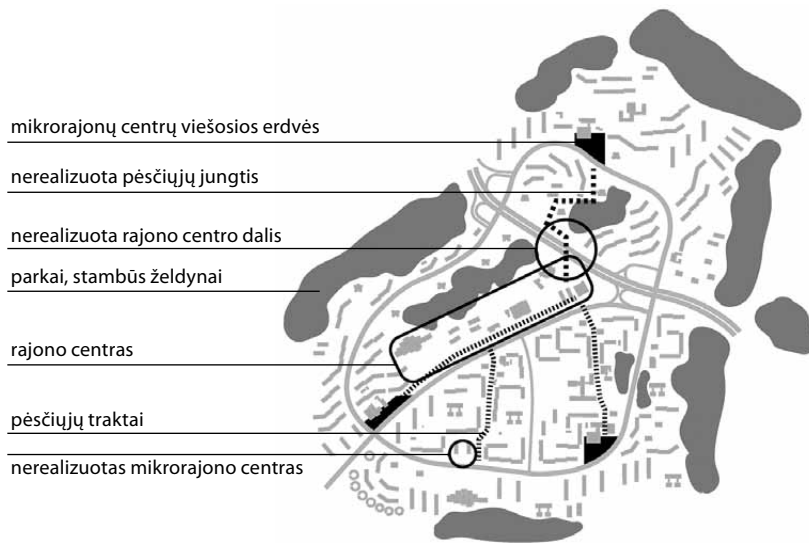
⁷ Čia svarbu paminėti, kad Lazdynų atveju apdovanotas ir laikytas pavyzdiniu buvo visas gyvenamasis rajonas, o Žirmūnuose išskiriamas anksčiausiai realizuotas „centrinis“ mikrorajonas (Minkevičius 1982). Jame pavyko įgyvendinti iš skandinavų perimtus moderniosios urbanistikos principus, suderinti naujas statybas su vietos gamtiniu kontekstu (Reklaitė, Leitanaite 2011).

⁸ Goldhoorn, B.; Sverdlov, A. 2009. Mycrorayon: Transformations of the Soviet City under Capitalism, *Volume 21*: 14–15.

⁹ Vanagas, J. 2008. *Urbanistikos pagrindai*. Vilnius: Technika, p. 73.

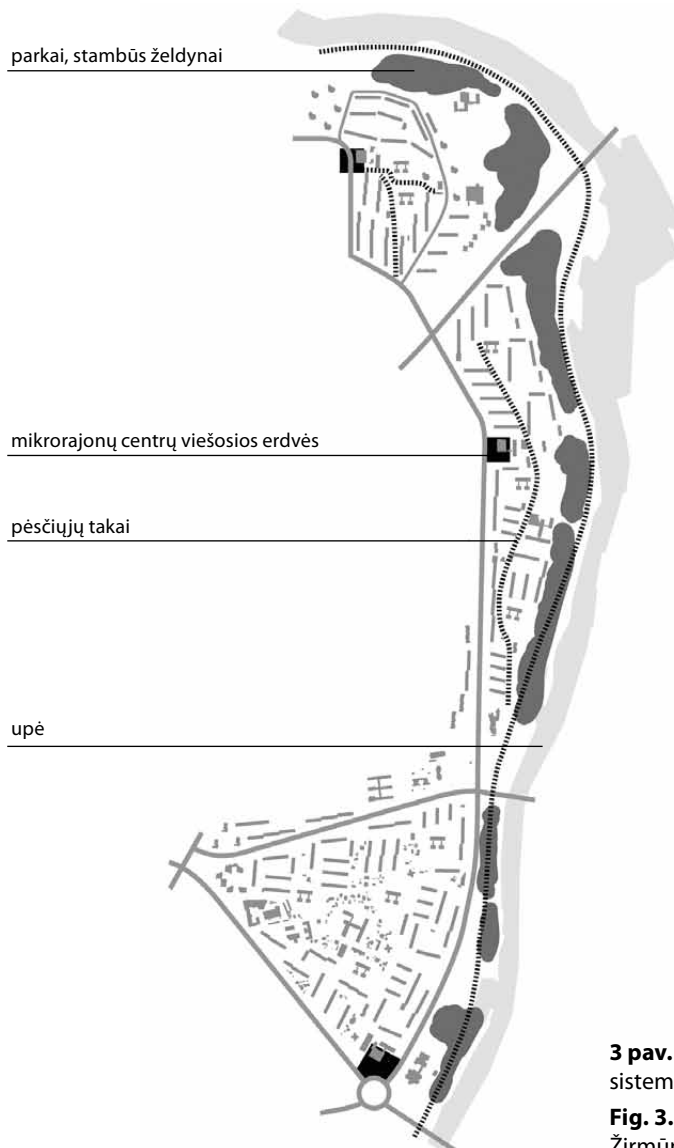
¹⁰ Ten pat.

¹¹ Kulikauskas, P. 1986. Šeškinės centras – bendravimas su žaviu kaprizingu vaiku, *Statyba ir architektūra* 6: 10–12.



2 pav. Lazdynų gyvenamojo rajono viešųjų erdvių sistema. Pagrindiniai elementai

Fig. 2. Main Elements of Public Space System of Lazdynai residential district



3 pav. Žirmūnų gyvenamojo rajono viešųjų erdvių sistema. Pagrindiniai elementai

Fig. 3. Main elements of Public Space system of Žirmūnai residential district

šąją reprezentacinę erdvę, kurioje labai dažnai būdavo vienoks arba kitoks abstraktus skulptūrinis meninis akcentas. Šie skulptūriniai akcentai yra būdingi ir Žirmūnų, ir Lazdynų atskirų mikrorajonų viešosioms erdvėms. Jie iš emės atlikdavo dvejopą paskirtį: viena vertus, padėdavo konkrečiai erdvei suteikti unikalumo ir atpažįstamumo, nes dėl tipinės architektūros jos atrodė panašios, kita vertus, estetizuodavo nemažą ir kompoziciškai pusiau atvirą erdvę naudojant smulkesnio mastelio objektus, juos integruojant į lokalius kraštovaizdžio (anksčiau vadinto landšafto terminu) sprendinius.

Gyvenamųjų rajonų urbanistinėje struktūroje buvo suplanuotos ir kitos viešosios erdvės – tai vidiniai rajono pėsčiųjų traktai, sujungiantys svarbesnius ir svarbiausius jo urbanistinius mazgus. Lazdynų atveju šie pėsčiųjų traktai sujungia rajono visuomeninį centrą su mikrorajono centrais ir jų viešosiomis ervėmis bei juose ar šalia jų esančius visuomeninius pastatus. Žirmūnų atveju – du mikrorajono centrus ir urbanistinės struktūros viduje esančius visuomeninius pastatus – darželius ir mokyklas. Visos šios viešosios erdvės sudarė darniai veikiančią sistemą (2 ir 3 pav.), suorganizuotą pagal modernistinio miesto utopijos ir socialistinės santvarkos dėsnius. Pagal juos laisvo užstatymo principu formuojama gyvenamoji aplinka galėjo būti suvokta ir kaip labai didelė viešoji erdvė, kurios atskiroms dalims yra būdingi skirtingi tipologiniai ir paskirties bruožai. Jie dažniausiai ir leidžia atskirti vieną modernistinės miesto viešosios erdvės tipą nuo kito – aikštę, pėsčiųjų takus, parkus ir panašiai, tačiau aiškią fizinę ribą tarp jų kartais nubrėžti galime tik iš dalies. Tai formavo atviro ir pereinamo miesto įvaizdį, būdingą tuometinei modernistinei urbanistikai. Visi minimi viešųjų erdvių sistemos elementai tuo metu buvo svarbūs rajono urbanistinei struktūrai ir viešųjų erdvių hierarchijai, kuri didėjimo tvarka iš esmės buvo tokia:

- a) labiau ar mažiau uždari viešieji apželdinti kiemai;
- b) viešieji pėsčiųjų takai, turintys dominuojančią rekreacinę funkciją;
- c) viešieji parkai;
- d) mikrorajonų visuomeninių centrų viešosios erdvės su visuomeniniais centrais ir meniniais skulptūriniais akcentais;
- e) rajono centro viešosios erdvės su svarbiausiais gyvenamojo rajono visuomeniniais pastatais.

Šią sistemą ir hierarchiją nesunkiai galima išžvelgti ir šiandien, tačiau kaip darni ir tapusavyje funkciškai susieta sistema ji šiandien veikia tik iš dalies. Tai buvo tikrovėje realizuota socialistinio idealio (modernistinio) miesto utopija, kuri buvo įmanoma ir galima nesant privačios nusavybės instituto ar jį panaikinus

bei minimizuojant asmeninį privatumą (Bronovitskaya 2009). Pasikeitus sociokultūrinei aplinkai ir socioekonominėms sąlygoms ir išryškėjus esminiams prieštaravimams tarp socialinės tvarkos ir urbanistinės ideologijos, minimos viešųjų erdvių sistemos kaip visumos ir jų atskirų elementų naudojimas bei tvarkymas tapo problemiškas. Vienos erdvės tapo komercinio intereso objektu dėl funkciškai patrauklių visuomeninių objektų arba laisvos vietos, kurią dar galima užstatyti be suvaržymų, kitos – tokios kaip pėsčiųjų traktai ir lokaliūs parkai – mažai naudojamos ir beveik apleistos dėl pakitusių mikrorajono vidinių funkcinių ryšių naudojimo ypatybių. Ir viena, ir kita lemia šių viešųjų erdvių sistemų ir jų elementų kaitą, kurią apžvelgsime toliau.

Žirmūnų ir Lazdynų gyvenamųjų rajonų viešųjų erdvių transformacijos

Kaip jau minėta, pakitus socioekonominei ir sociokultūrinei situacijai aptariamų gyvenamųjų rajonų viešųjų erdvių sistemų hierarchija taip pat emė palaipsniui kisti, o kai kurie jų elementai palaipsniui buvo transformuojami. Šias transformacija ir peržvelgsime. Jas galima suskirstyti į kelis pogrupius:

- 1) viešųjų erdvių paskirties kaita;
- 2) viešųjų erdvių užstatymo architektūrinės kokybės kaita;
- 3) urbanistinio komplekso tūrinės erdvinės kompozicijos kaita ją papildant nauju užstatymu.

Lazdynų ir Žirmūnų gyvenamųjų rajonų visuomeninių centrų viešųjų erdvių kaitos vizualinę medžiagą išdėscius chronologiškai (4 ir 5 pav.), čia aptariama kaita per pastarąjį dvidešimtmetį yra matoma aiškiau. Ją analizuojant pagal anksčiau paminėtą grupavimą, galima išskirti tokius bruožus: 1) viešuosiuose kiemuose suaktualėjo automobilių statymo problema. Abiejuose aptariamuose gyvenamuosiuose rajonuose, nors ir skirtingo dydžio bei uždaro daugiabučių namų kiemuose, neretai ši problema yra palikta savieigai ir iš esmės nesprendžiama. Kitos – rekreacinės – šių kiemų paskirtys iš esmės išliko, tačiau kai kuriais atvejais jos tapo neprižiūretomis urbanistinėmis dykromis, kurioms būdingas gaivališka susiformavęs apželdinimas, ir retais atvejais atnaujintomis vaikų žaidimų aikštelėmis. Kitos rekreacinei funkcijai būdingos infrastruktūros ir mažosios architektūros elementų dažnu atveju neišliko; 2) abiejų gyvenamųjų rajonų pėsčiųjų takų susisiekimo ir rekreacinės paskirtys taip pat iš dalies tapo mažiau aktualios. Šios viešosios erdvės neteko savo svarbos dėl gerokai mažesnių pėsčiųjų srautų (greičiausiai nulemtų automobilizacijos) ir taip pat nebeišlikusios minėtos rekreacinės infrastruktūros bei aplinkotvarkos elementų. Dažnu atveju šios pėsčiųjų traktų viešosios erdvės yra beveik apleistos,

ŽIRMŪNŲ RAJONAS

pirminė būklė

esama situacija



„Žirmūnai“: ~1980 m. [1]



2012 m. [4]



„Minkas“: ~1977 m. [2]



2012 m. [4]



„Minkas“: ~1990 m. [3]



2012 m. [4]

4 pav. Žirmūnų mikrorajonų viešųjų erdvių kaitos chronologija

Fig. 4. Chronological Transformations of Public Spaces in Žirmūnai residential district

LAZDYNŲ RAJONAS

pirminė būklė

esama situacija



„Lazdynai“:

~1982 m. [5]



2012 m. [4]



„Erfurtas“:

~1988 m. [6]



2012 m. [4]



„Papartis“:

~1986 m. [7]



2012 m. [4]

5 pav. Lazdynų mikrorajonų viešųjų erdvių kaitos chronologija

Fig. 5. Chronological Transformations of Public Spaces in Lazdynai residential district

mažiau naudojamos ir nesutvarkytos. Lazdynų atveju pėsčiųjų traktų pradžioje, rekonstravus buvusius viešuosius paviljonus, atsirado architektūrinių naujų darų. Žirmūnų atveju vidiniai pėsčiųjų traktai, jungiantys pagrindinius visuomeninius švietimo pastatus (darželius ir mokyklas), naudojami minimaliai. Kitos šių gyvenamųjų rajonų rekreacinės viešosios erdvės – parkai – transformuoti minimaliai, tačiau jiems taip pat būdingas rekreacinės infrastruktūros trūkumas; 3) mikrorajonų centrų viešosios aikštės palaipsniui kito keliais būdais. Pirmiausia aiškiai modernistiniais erdvės formavimo principais suformuotose aikštėse su aiškiai išskirtu kietos dangos plotu pagrindinio visuomeninio centro prieigose buvo suplanuotos ir įgyvendintos automobilių stovėjimo aikštelės. Beveik visais atvejais ši nauja funkcija lėmė, kad viešosios erdvės neteko reprezentatyvumo, o urbanistiniai kompleksai – savo estetinės vienovės. Vėliau kai kuriose iš jų (Lazdynų atvejis) buvo įkurtos lauko prekybinės funkcijos – turgūs. Taip pat dalis urbanistinio komplekso visuomeninių komercijai pritaikytų pastatų buvo stipriai renovuoti, juos pritaikant tuolaikiams poreikiams. Taip skirtingu laiku ir mastu buvo renovuoti „Žirmūnų“¹², „Minsko“ prekybos centrai Žirmūnuose, „Erfurto“, „Paparčio“ prekybos centrai Lazdynuose, Telekomo pastatas šalia Lazdynų visuomeninio centro. Didinant komercinių patalpų plotą, dažnu atveju buvo stipriai transformuotas pastato išorės ir vidaus vizualinis ryšys, kai mažinant pastatų konsolas ir pasažus buvo išplėsti pirmieji šių centrų aukštai ir aklinai uždengtos stiklo vitrinos. Šių pastatų tūrio estetikos ir jo vidinės struktūros kaita stipriai pakeitė (kai kuriais atvejais tiesiog nuskurdino) jų architektūrinę raišką. Kartu buvo stipriai transformuota urbanistinio komplekso estetinė ir kompozicinė visuma bei jų sąveika su šalia esančiomis ir jau iš dalies transformuotomis viešosiomis erdvėmis. Vėlesniuose Lietuvos ekonominio pakilimo etapuose – apie 2002 m. – Žirmūnuose dviejuose mikrorajonų urbanistiniuose kompleksuose („Žirmūnai“ ir „Šaltinėlis“) buvo suplanuotos ir realizuotos didesnės viešųjų erdvių transformacijos, kai šie urbanistiniai kompleksai buvo papildyti nauju užstatymu – daugiaaukščiais gyvenamaisiais pastatais, kurie tapo naujomis kompleksų tūrinės erdvinės kompozicijos dominantėmis¹³ (6 pav.). Jų atsiradimas

iš esmės transformavo pirminę šių kompleksų erdvinę struktūrą. Pagal jų pirminį sumanymą horizontalus visuomeninis pastatas dominuoja horizontalioje viešosioje erdvėje, o vertikalios architektūrinės dominantės veikia kaip stipriai nuo tokios viešosios erdvės atitolinti urbanistiniai orientyrai. Tokia komplekso logika buvo stipriai transformuota nauju užstatymu, kuris, be kita ko, taip pat paneigė ir funkcinę tokių mikrorajonų visuomeninių centrų vientisumą, nes jie buvo sukurti kaip išskirtinai visuomeniški ir tuo raiškiai skyrėsi nuo aplinkinio gyvenamosios aplinkos konteksto. O suformavus naujas vertikalias dominantes – gyvenamuosius daugiabučius – kaip kompleksų sudedamąsias dalis, šie urbanistiniai kompleksai tapo polifunkciški ir vizualiai prieštaringi. Taip pat pažymėtina, kad Žirmūnų mikrorajono visuomeninių centrų architektūriniai akcentai – fontanai su skulptūrinės plastikos kūriniais – sunyko ir išliko tik iš dalies (Stančienė 2011) (6 pav.).

Kalbant apie kitą viešųjų erdvių sistemos hierarchijos elementą – gyvenamojo rajono centrą Lazdynuose, jo visuomeninės erdvės kaita labiausiai siejasi su naujo užstatymo atsiradimu. Kaip jau paminėta anksčiau, Lazdynų rajono centras, nors atitinka urbanistinio paveldo reikalavimus ir turi būti saugomas, iš esmės nebuvo visiškai užbaigtas. Kai buvo paskelbta Nepriklausomybė, kilus labai stipriam sakralinės architektūros poreikiui, net ir tokioje sekuliarioje urbanistinėje aplinkoje kaip Lazdynai buvo pastatytas kulto pastatas – Šv. Jono Bosko bažnyčia (architektai V. E. Čekanauskas, V. Gerliakas)¹⁴, kuri savo struktūra ir estetika mažai koreliuoja su modernistiniu ir aiškiai sekuliarium Lazdynų rajono centro kontekstu. Naujasis bažnyčios pastatas eliminuoja bet kokias galimybes kada nors realizuoti autorių sumanytą rajono centro dalį virš dabartinio Laisvės prospekto¹⁵. Viso šio visuomeninio Lazdynų rajono centro pirminis sumanymas buvo tas, kad laisvoje, be aiškiai apibrėžtų nuosavybės ribų vietoje, parko fone beveik eile buvo išdėstyti svarbiausi visuomeniniai pastatai: mokykla, poliklinika, darželis, baseinas ir kino teatras. Jie sudarė savotišką vientisos modernistinės estetikos architektūros ekspoziciją, kurią buvo galima apžvelgti važiuojant arba einant pagrindine Erfurto gatve. Ši estetinė vienovė buvo stipriai pakoreguota nauju užstatymu. Be minėto kulto pastato, šioje visuomeninių pastatų teritorijoje skirtingu laiku atsirado naujų daugiabučių gyvenamųjų pastatų, kurių pats ryškiausias – gyvenamasis

¹² Markejeviaitė, L. 1997. Žirmūnų prekybos centro rekonstrukcija, *Archiforma* 3: 49–54.

¹³ Plačiau žiūrėti: Rosaitė, A. 2005. Daugiabutis gyvenamasis namas su administracinėmis patalpomis Žirmūnų g. 67a, Vilnius, *Archiforma* 1: 113–114. Pabaigėme statyti gyvenamąjį namą Žirmūnuose. Taip pat šia tema papildomai žiūrėti straipsnį internete: <http://www.mastas.lt/Naujienos/2009/06/01/Projektas-2009-Saltinelis>.

¹⁴ Taip pat plačiau apie objektą: Budreika, E. 1998. *Architektas Vytautas Edmundas Čekanauskas*. Vilnius: Vilniaus dailės akademijos leidykla.

¹⁵ Įdomu tai, kad bažnyčią projektavo vienas iš Lazdynų rajono autorių V. E. Čekanauskas.



Žirmūnų I mikrorajono visuomeninis centras „Žirmūnai“ 2012 m. Dabartinis panoraminis vaizdas



Žirmūnų III mikrorajono visuomeninis centras „Šaltinėlis“ 2012 m. Dabartinis panoraminis vaizdas



Lazdynų I mikrorajono visuomeninis centras „Erfurtas“ 2012 m. Dabartinis panoraminis vaizdas



Lazdynų IV mikrorajono visuomeninis centras „Lazdynai“ 2012 m. Dabartinis panoraminis vaizdas

6 pav. Žirmūnų ir Lazdynų svarbesnių rajonų viešųjų erdvių dabartiniai panoraminiai vaizdai
Fig. 6. Panoramic views of main Public Spaces in Žirmūnai and Lazdynai residential districts

kompleksas prie buvusio Lazdynų kino teatro. Jis tiek savo paskirtimi, tiek morfotipu, tiek išskirtine aplinkos atžvilgiu architektūrine estetika stipriai disonuoja su stilistiškai ir struktūriškai vientisu urbanistiniu kontekstu. Tiesa, reikia pažymėti, kad per laikotarpį, kai buvo atkurta Nepriklausomybė, kito ir kiti svarbūs šio komplekso elementai – palaipsniui buvo keičiama visuomeninių pastatų funkcija, pavyzdžiui, buvęs Lazdynų kino teatras tapo parduotuve.

Paminėtinas ir kitas svarbus aspektas, lemiantis visuomeninių centrų kaitą. Be paminėtų priežasčių, ji taip pat vyksta ir dėl urbanistinio audinio struktūrinių pakitimų. Šių pakitimų pavyzdys aiškiai matomas Žirmūnuose. Visuomeninių centrų sistema ir hierarchija buvo aiškiai branduolinė, kai visuomeninės funkcijos buvo sukonzentruotos ir buvo aiški atsvara arba aiškiai skyrėsi nuo gyvenamosios aplinkos tiek savo architektūra, tiek funkcija. Šiuo metu ši koncentracijos logika yra paneigta, nes palei Žirmūnų intensyvaus eismo gatvę atsirado daug naujų visuomeninių funkcijų mazgų (sankaupų). Taip šio rajono urbanistinės struktūros funkcinė logika buvo palaipsniui transformuota ir iš branduolinės struktūros yra tapusi linijine. O kadangi formuojant šiuos visuomeninius mazgus su naujomis komercinėmis funkcijomis estetiškos visumos nebuvo paisoma, šiandien Žirmūnai yra labiau savaimingos urbanistinės drėkos rezultatas nei vientisas urbanistinis kūrinys. Tiesa, dera paminėti, kad Žirmūnų rajono urbanistinei ir estetinei kaitai, be kita ko, lemiamą įtaką darė šalia buvusių pramonės ir karinių teritorijų konversijos. Jos daugeliu atvejų lėmė funkcinę pastatų kaitą ir platesnes galimybes juos naudoti komercijos tikslais, nevaržomai juos transformuojant ir panaudojant gretimas teritorijas automobiliams statyti. Panašiai buvęs „Žirmūnų“ visuomeninis centras po pirmos rekonstrukcijos ir vėlesnių nesėkmingų

bandymų jį atnaujinti, kartu su viešąja erdve šiandien yra apleistas. Viena šios situacijos priežasčių yra šalia buvusios pramoninės teritorijos su administraciniais pastatais konversija į stambų komercijos centrą, kuris vėliau dėl intensyvios traukos paveikė naujų visuomeninių funkcijų plėtrą ties Žirmūnų ir Kareivių gatvių sankryža, kur susiformavo naujas urbanistinis mazgas – pcentris. Šios naujos funkcijos minėtą viešąją erdvę tiesiog nustelbė ir ji tapo nebenaudojama.

Aptarta Žirmūnų mikrorajonų centrų visuomeninių erdvių kaita yra jau įvykęs faktas, o Lazdynų – kultūros paveldo objekto atveju ši kaita turi aiškiai matomą tendenciją ir mūsų dienomis yra net prognozuojama. Jau paminėjome pirmuosius ir jau įvykusius viešųjų erdvių funkcinės, panaudojimo kaitos atvejus Lazdynų viešųjų erdvių sistemoje. Jie nėra negrįžtami, nes šių transformacijų mastas dar nepasiekė esminio – erdvinės struktūros ir kompozicijos kaitos – lygmens ir masto. Tačiau jau yra požymių, kad ir ši kaita yra galima. Tai aiškiai matyti iš šiose viešosiose erdvėse numatomų projektų, kuriuose planuojamas naujas užstatymas, nauja erdvių paskirtis. Vienas ryškiausių tokių pavyzdžių yra numatoma „Lazdynų“ visuomeninio komplekso rekonstrukcija. Čia architekto D. Osteikos parengtuose architektūriniuose pasiūlymuose esamą mikrorajono centro visuomeninę erdvę numatoma papildyti nauju užstatymu – daugiabučiu gyvenamuoju pastatu (7 pav.).¹⁶ Panašus urbanistinio komplekso

¹⁶ 2012-03-08 VAUET posėdis. Daugiabutis Lazdynuose, gyvenamasis namas Žiemgalių g. Žvėryne [interaktyvus], [žiūrėta 2012 03 16]. Prieiga per internetą: <http://www.architektusajunga.lt/architekturos-ekspertu-tarybos-posedziai/2012-03-08-vauet-posedis>; 2012-07-26 VAUET posėdis [interaktyvus], [žiūrėta 2012 08 07]. Prieiga per internetą: <http://www.architektusajunga.lt/architekturos-ekspertu-tarybos-posedziai/2012-07-26-vauet-posedis-vilniaus-duonos-konversijos-urbanistine-koncepcija-sauletekio-bendrabuciu-remonto-projektas-lazdynu-rajono-centro-atnaujinimo-koncepcija>



7 pav. Planuojama viešosios erdvės transformacija nauju užstatymu Lazdynuose

Fig. 7. Public Space Transformation Proposal to build additional buildings in Lazdynai residential district

struktūrinės ir estetinės kaitos scenarijus ir vėlni jo padariniai jau įvyko Žirmūnuose. Galimybės jam pasikartoti Lazdynuose yra labai realios. Jos iš esmės yra nulemtos a) prielaida, kad šis kompleksas nėra užbaigtas kūrinyje ir jį galima kažkuo papildyti ir b) vystytojų retorinių deklaracijų apie būsimą komercinę naudą ir socialinę gerovę. Šiuo atveju dera priminti, kad gyvenamojo rajono gyventojų užimtumo, socialinės gerovės ir gyvenamosios aplinkos kokybės gerinimo problemų lokalus komercinis mazgas nespėndžia. Tai platesnės studijos ir strategijos objektas. Tenka apgailestauti, kad ir šiai transformacijai buvo pritarta profesionalų, nors, kaip ir paminėtais Žirmūnų atvejais, naujasis planuojamas užstatymas architektūriškai disonuoja su urbanistinio paveldo aplinka ir labiau darto nei papildo ją.

Apibendrinimai

Keičiantis sociokultūrinėms ir socioekonominėms miestų raidos sąlygoms, kinta ir reikalavimai jų gyvenamajai aplinkai, kurios integralia sudedamąja dalimi yra ir daugiabučių gyvenamųjų namų rajonai. Ankstyvajam tarybiniam modernizmui priskiriami Lazdynų ir Žirmūnų gyvenamieji rajonai, vienu atveju – turintys, kitu – turėję urbanistinio paveldo statusą ir apsaugą, kinta taip pat. Kaip rodo aptariami pavyzdžiai, paveldo statusas dar negarantuoja vertybės išsaugojimo, nes ir Žirmūnų, ir Lazdynų gyvenamuosiuose rajonuose nesunku aptikti daugiau ar mažiau pakitusius urbanistinio audinio elementus – jų viešąsias erdves. Tenka konstatuoti, kad šių gyvenamųjų rajonų viešųjų erdvių sistemų elementų hierarchija ir svarba yra pakitusi. Dalis šių viešųjų erdvių nėra gyvybingos ar naudojamos, o jų pritaikymas šiuolaikiniams poreikiams kol kas atrodo problemiškas ir neišspręstas klausimas.

Peržvelgus chronologinę Lazdynų ir Žirmūnų mikrorajonų centrų viešųjų erdvių kaitą, tenka konstatuoti, kad ji vyksta keliais būdais ir etapais: a) kinta viešųjų erdvių paskirtis ir net tipas; b) kinta viešąsias erdves formuojančio užstatymo architektūrinė kokybė; c) kinta urbanistinio komplekso erdvinė struktūra ir kompozicija, ją papildant nauju užstatymu. Iš pateiktos chronologijos matyti, kad skirtingu laiku viešųjų erdvių transformacijų mastas skiriasi ir jį labiausiai lemia socioekonominiai veiksniai. Raiškiausia ir negrįžtama viešųjų erdvių transformacija įvyksta „c“ atveju, kai raiškiai keičiami erdviniai ir kompoziciniai viešosios erdvės parametrai. Šis būdas būdingas 2002–2008 m. ekonominio pakilimo laikotarpiui.

Išnagrinėjus Žirmūnų mikrorajono viešųjų erdvių transformacijas ir įvertinus jų įtaką šio rajono paveldo statuso panaikinimui, pažymėtina, kad panašus rai-

dos scenarijus galimas ir Lazdynų atveju, nes planuojamų jo mikrorajono viešosios erdvės transformacijų pobūdis turi esminių simptominių bruožų ir loginių paralelių su Žirmūnų viešųjų erdvių kaita. Panaši kaita Lazdynuose gali įvykti, jei erdvinis kompozicinis urbanistinio paveldo aspektas bus ignoruojamas ir nebus apribota galimybė atsirasti naujam užstatymui esamose mikrorajonų visuomeninių centrų viešosiose erdvėse, kurios buvo ir tebėra svarbi šio gyvenamojo rajono reprezentacinio įvaizdžio dalis.

Literatūra

- Bronislavskaya, A. 2009. Open City: The Soviet Experiment, *Volume 21*: 19–25.
- Budreika, E. 1998. *Architektas Vytautas Edmundas Čekanauskas*. Vilnius: Vilniaus dailės akademijos leidykla.
- Čepaitienė, R. 2004. Sovietinio laikotarpio istorijos ir paveldo įprasminimo problemos Vilniaus mieste, iš *Santykis su istorine praeitimi XXI amžiaus Vilniuje*. Vilnius, 47–59.
- Čiurlionienė, I. 2009. Sovietmečio gyvenamųjų rajonų erdvinės struktūros kaita (Vilniaus miesto pavyzdys), iš *Subalansuotos plėtros idėjų raiška architektūroje ir teritorijų planavime*. Vilnius, 104–117.
- Dėl teisinės apsaugos panaikinimo. 2012-04-02. Nr. 9-45-(2.1.57-MP4). Priėmė: Vilniaus m. savivaldybės Nekilnojamojo kultūros paveldo vertinimo taryba. Tipas: Vertinimo tarybos protokolas.
- Dreimaite, M. 2010. *Lazdynai, Living and Dying in the Modern Urbanity. Denmark, Estonia, Finland, Iceland, Latvia, Lithuania, Norway, Sweden. Nordic- Baltic Experience*. Docomomo. Published by The Royal Danish Academy of Fine Arts, School of Architecture in cooperation with Chalmers University of Technology: 106–107.
- Drėmaitė, M. 2001. Prekybos ir kultūros centras Lazdynuose, *Archiforma 1*: 81–83.
- Girčys, G. 1971. Dėl prekybos objektų nomenklatūros, *Statyba ir architektūra 12*: 6–8.
- Goldhoorn, B.; Sverdlov, A. 2009. Mycrorayon: Transformations of the Soviet City under Capitalism, *Volume 21*: 14–15.
- Kšivickaitė, J. 2008. Sovietmečio modernizmo architektūros pradimai Lietuvoje, *Urbanistika ir architektūra 32(3)*: 173–182.
- Kulikauskas, P. 1986. Šeškinės centras – bendravimas su žaviu kaprizingu vaiku, *Statyba ir architektūra 6*: 10–12.
- Lietuvos TSR istorijos ir kultūros paminklų sąvadas*. 1988. T. 1. Vilnius.
- Markejevaitė, L. 1997. Žirmūnų prekybos centro rekonstrukcija, *Archiforma 3*: 49–54.
- Minkevičius, J. 1982. *Naujoji Lietuvos architektūra*. Vilnius: Mintis.
- Petrulis, V. 2006. Stilistinės sovietmečio architektūros vertinimo prielaidos, *Urbanistika ir architektūra 30(3)*: 134–142.
- Petrulis, V. 2007. Sovietmečio palikimas kaip etinis imperatyvas šiuolaikinei Lietuvos architektūrai, *Urbanistika ir architektūra 31(1)*: 43–49.
- Reklaitė, J.; Leitanaite, R. 2011. *Vilnius 1900–2012. Naujosios architektūros gidas*. Vilnius: Baltos lankos.

- Rosaitė, A. 2005. Daugiabutis gyvenamasis namas su administracinėmis patalpomis Žirmūnų g. 67a, Vilnius, *Archiforma* 1: 113–114. Pabaigėme statyti gyvenamąjį namą Žirmūnuose [žiūrėta 2012 08 29]. Prieiga per internetą: <http://www.mastas.lt/Naujienos/2009/06/01/Projektas-2009-Saltinelis>.
- Ruseckaitė, I. 2010. Sovietinių metų gyvenamieji rajonai Vilniuje: tipiškumo problema, *Urbanistika ir architektūra* 34(5). Specialus numeris: 270–281.
- Scott, S. 2009. The Ideal Soviet Suburb. *Panorama*: 58–62.
- Stančienė, K. 2011. Neviešas viešųjų erdvių gyvenimas, *7 meno dienos* 43.
- Vanagas, J. 2008. *Urbanistikos pagrindai*. Vilnius: Technika. <http://dx.doi.org/10.3846/982-S>

POST-SOVIET TRANSFORMATIONS OF PUBLIC SPACES IN LITHUANIA: CASES OF ŽIRMŪNAI AND LAZDYNAI RESIDENTIAL DISTRICTS

T. Grunskis, M. Šiupšinskas

Abstract. The article deals with the question of public space transformations during the last two decades in Lithuania. It is the part of broader research of the topic. Authors focus on the issue of main public spaces in Žirmūnai and Lazdynai residential districts in Vilnius, which are under the process of structural and spatial development. The article also analyzes the problem of post-Soviet urban space quality and its transformations, as well as raises the question of preservation practices of urban (modernistic) heritage from the Soviet period. Authors analyze and expose systems of public spaces and their hierarchy in these districts, which have been created according to modernistic principles and now are considered as highly valuable. Structural, compositional, functional and spacial developments of these spaces are analyzed in detail evaluating negative impact of such developments on the quality of modernistic urban space.

Keywords: post-Soviet urban heritage, soviet modernism, public space, system of public spaces.

TOMAS GRUNSKIS

PhD, Assoc. Prof., Dept of Architectural Theory and Fundamentals, Vilnius Gediminas Technical University, architect. Pylimo g. 26/Trakų g. 1, 01132 Vilnius, Lithuania. E-mail: grunskis@gmail.com. Web: www.grunskis.net

Publications: author of 58 articles in popular professional and scientific magazines. Research interests: urban morphology and anthropology, urban design and public space formation, interdisciplinary research. Projects: author and co-author of several winning projects in urban design and architecture.

MATAS ŠIUPŠINSKAS

Master in Humanities, Bachelor of Architecture, Dept of Architectural Theory and Fundamentals, Vilnius Gediminas Technical University, architect. Pylimo g. 26/Trakų g. 1, 01132 Vilnius, Lithuania. E-mail: mr.matas@gmail.com